



Värvinter i parken av Kina Björklund,  
gouache från 2000. Inköpt 2003.



Orosmoln av Anders Ståhl,  
olja på duk, 24x33 cm. Inköpt 2012.

## Att bli medlem i Leksands Konstsällskap

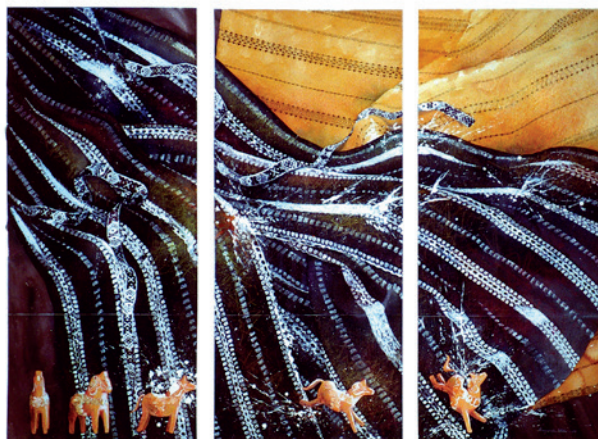
Alla är hjärtligt välkomna att bli medlemmar i Konstsällskapet. Du deltar i medlemslotteriet, får medlemsbrev samt får ta del av alla de olika aktiviteter som arrangeras årligen.

Medlemsavgift per år är 200 kr för enskild medlem och 100 kr för person med samma adress samt 100 kr för ungdomar upp till 25 år.

För att bli medlem kontakta Leksands Konstsällskap genom att skicka ett mail med namn, ev. extra person samt postadress till:  
**info@leksandskonstsallskap.se**

Du har möjlighet att Swisha in din årsavgift. Föreningens swishnummer är **123 491 01 47**. Skriv i meddelandefältet vad betalningen gäller, t.ex. medlem 2023. Avgiften kan också sättas in på Leksands Konstsällskap, bankgironummer: **5185-2788**. Glöm inte att ange namn och adress på bankgiroinbetalningen.

Du kan även följa oss på Instagram genom att söka på *leksandskonstsallskap*



Förkläde av Margareta Stehr,  
akvarell, triptyk, 48x110 cm. Inköpt 2002.

LEKSANDS  
KONSTSÄLLSKAP  
GRUNDAT 1930



Examen i Leksand av Gustaf Ankarcrona (1869-1933),  
olja på duk från 1903, 84x64 cm. Inköpt 1939.



Björns Mia av Gustaf Theodor Wallén (1860-1948),  
byst i brons, 13x12 cm. Inköpt 1940.

LEKSANDS  
KONSTSÄLLSKAP  
GRUNDAT 1930





Självporträtt av Ebba Matz, plexiglasbubblor på skiva, 76x26 cm. Inköpt 1994.

## Aktiviteter för medlemmar

Utöver utställningar så anordnas en rad olika aktiviteter med anknytning till konst för alla medlemmar av Leksands Konstsällskap. Exempelvis by- och kyrkogårdsvandringar med konstnärstema. Flera korta och långa konstresor med intressanta konstutställningar. Ibland även olika symposium, bioföreläsningar och föreläsningar i syfte att öka kunskapen om konst och konstnärer.

Vid varje årsmöte hålls ett omtyckt medlemslotteri där inköp av verk från konstnärer från Siljansbygden eller Dalarna lottas ut.

Konstsällskapet ger även ut tryckta skrifter och skickar årligen ut ungefär fyra medlemsblad med aktuell information. Hemsidan uppdateras ständigt med ny information om Konstsällskapets förehavanden för alla att läsa.

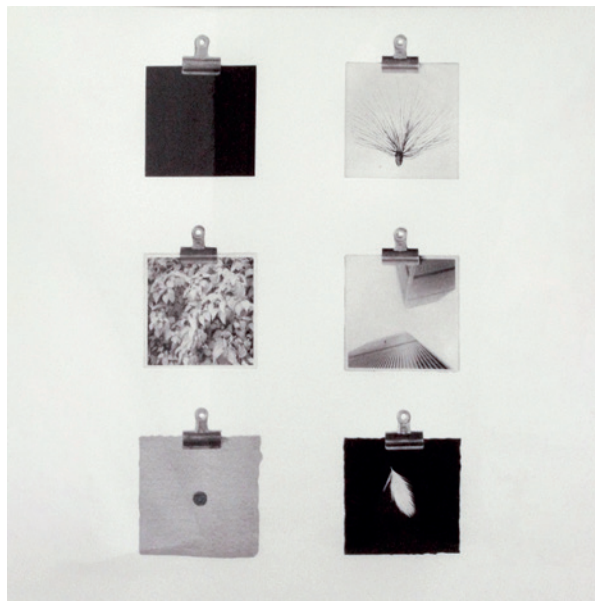


Rönnäs av Ferdinand Boberg (1860-1946), akvarell från 1923, 24x19 cm. Inköpt 1936.

## Konst och konstutställningar

Ett flertal konstverk köps årligen in av Konstsällskapet för att utöka samlingen. Inköpen görs i enlighet med föreningens syfte och stadgar men framför allt för framtiden för att ta tillvara det som skapas idag. Få kommuner av Leksands storlek har konst i denna omfattning och framför allt av sådan hög kvalitet.

Konstsällskapet strävar också efter att årligen arrangera föreläsningar och utställningar i Leksands kulturhus i huvudsak med konstnärer som har anknytning till Siljansbygden eller Dalarna.

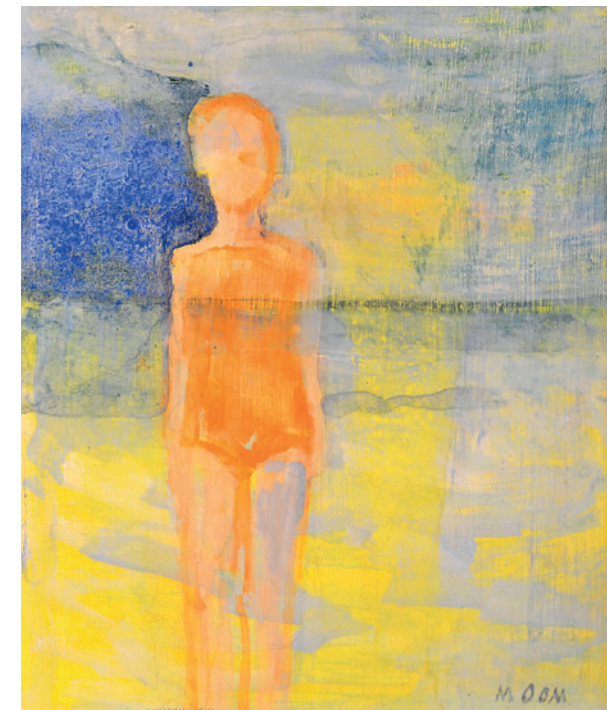


Clips av Lars Wikström, litografi, 41x58 cm.

## Om Leksands Konstsällskap

Leksands Konstsällskap bildades den 2 oktober 1930 i anslutning till att några tavlor hängdes upp i Tingshuset. Akke Hugh Malmström fick då ansvara för det begynnande galleriet.

Syftet var att skapa en permanent offentlig konstsamling under devisen ”...att åt bygden bevara en mera bestående form av samling av sådana konstverk, som genom konstnärerna eller konstverkens ämne hade anknytning till bygden”.



Flicka 2 av Maria Oom, tempera, 16x14 cm. Inköpt 1998.

## Kort historia kring konstsamlingen

Tingshuset, i kyrkallén, byggdes 1918 av arkitekt Gustaf Ankarcrona. Det byggdes sedan om 1952. Då det nya hemslöjdshuset stod färdigt fick Konstsällskapets galleri sin plats en trappa upp. Efter några år behövde Hemslöjden lokalerna på övervåningen. Galleriet fick flytta ut och flyttades till det nyinvidga kommunalhuset 1962. Större delen av samlingen placerades i de nya offentliga lokalerna och i tjänsterummen. Att gå runt i kommunalhuset var som att gå på en konstutställning. En liten del av samlingen hängdes också upp i skolor och resterande delar magasineras.

År 2003 renoverades Tingshuset och gjordes om till Leksands Konstmuseum. Äntligen tycktes det som att samlingen fått ett permanent hem. Glädjen blev dock kortvarig. Efter sex år lades Leksands Konstmuseum ner. I dessa dagar har Leksands Konstsällskap få möjligheter att visa samlingen offentligt. Utvalda verk hänger idag på olika platser inom kommunen såsom servicehus, särskilda boenden, kommunalhuset och skolor. De mest värdefulla verken är förvarade i Konstsällskapets arkiv.